

TECNOLOGÍA

IDECanarias disponible para smartphones

PÁGINA 1

INTERNACIONAL

GRAFCAN recibe la visita de Ecuador y Uruguay

PÁGINA 3

ENTREVISTA

Coordinadora del Sistema de Información Territorial del Cabildo de Gran Canaria, Esther Rivero Ventura

PÁGINA 5

PUBLICACIONES

Información Geográfica

PÁGINA 8

NOTICIAS EXPRES

. Cursos Sistema de Información Territorial de Canarias

. El Blog de GRAFCAN cuenta con nueva sección de hemeroteca

PÁGINA 9

IDECanarias Estadísticas

PÁGINA 10

Cambio en la política de precios de la IG

El Consejo de Administración de GRAFCAN presidido por D. Domingo Berriel Martínez, Consejero de Agricultura, Ganadería, Pesca y Medio Ambiente, reunido el pasado 26 de mayo de 2011, acordó corregir la situación de desequilibrio financiero de la empresa instrumental del Gobierno de Canarias, adoptando la **medida coyuntural** de establecer precios y cuotas para la distribución de productos de Información Geográfica (IG) y la cofinanciación de servicios.

Esta medida se traducirá en un nuevo marco de relaciones con los usuarios en el que, en cualquier caso, se preservará la **gratuidad** de los servicios de visualización de IDECanarias. El acceso a la información y resto de servicios de los usuarios adscritos a administraciones vendrá determinado por el grado de cofinanciación de dichos servicios, o planes de producción de información geográfica en su ámbito territorial, que asuma la administración a la que pertenecen. Para los usuarios privados se mejorarán las actuales prestaciones de compra en línea del servicio de venta y descarga.

IDECanarias disponible para Smartphones

A partir de ahora, desde cualquier ubicación y disponiendo de la necesaria cobertura, el usuario podrá acceder con un dispositivo de dimensiones reducidas a un gran número de contenidos y funcionalidades disponibles desde la plataforma de IDECanarias



En memoria de Maximino Galán Núñez

Queremos hacer especial mención en este número de Orchilla a Maximino Galán Núñez, ya que hoy día 28 de Junio se cumple un año de su ausencia. Desde GRAFCAN queremos recordarle como nuestro mejor consejero en el trabajo que realizamos día a día con los Sistemas de Información Geográfica. Se caracterizó siempre por ser una persona amable y generosa con todo el personal, siempre nos ayudó y nos guió en cada proyecto poniendo toda su dedicación y empeño. Maximino aquí seguimos caminando hacia delante y siempre recordándote en cada paso.

La aplicación permite entre otras funciones: la búsqueda de puntos de interés (farmacias, cines, bancos, etc.), la visualización de contenidos, las descargas de pdf , etc.

Esta novedad tecnológica desarrollada por el departamento de ingeniería de GRAFCAN, beneficia la movilidad de los usuarios ya que no es necesario contar con un ordenador y una conexión ADSL, a la hora de consultar información geográfica en trabajos de campo, gestión de emergencias, ámbito turístico, etc. La aplicación ha sido desarrollada con el objetivo de incrementar los escenarios de usabilidad de la información territorial de Canarias. El usuario puede acceder a la aplicación en tres idiomas: español, inglés y portugués.

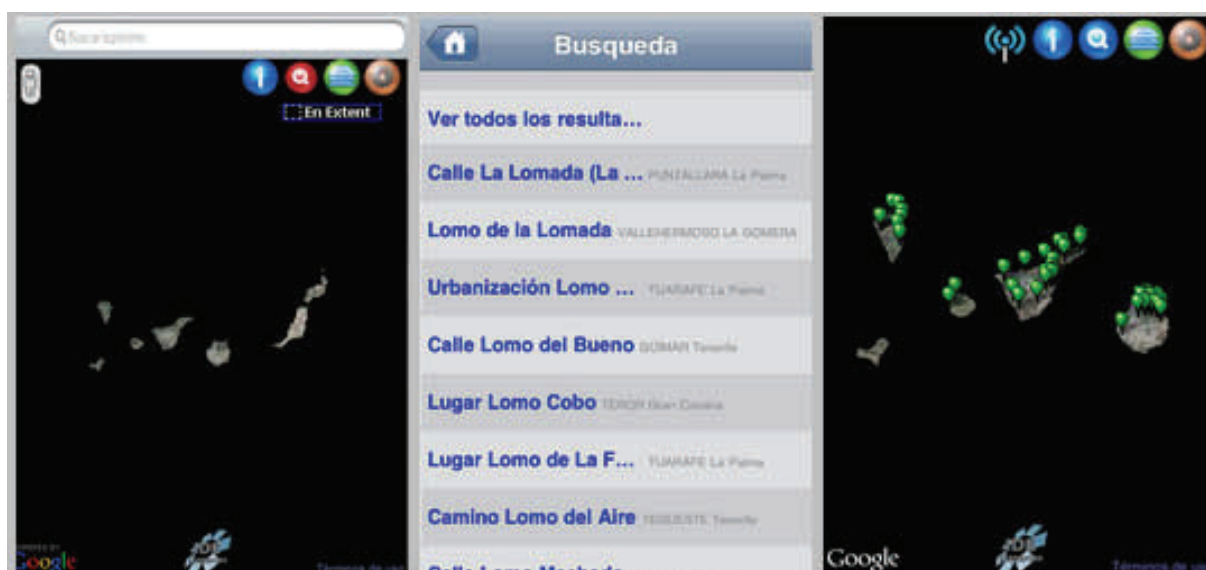
En el plano técnico, el visor de Smartphone es una WebApp (Aplicación Web) desarrollada para las plataformas IOS (IPhone, IPad y IPod) y Android y está disponible accediendo con el navegador web a la siguiente dirección <http://visor.grafcan.es/mobile>. Los usuarios de la plataforma IOS tienen la posibilidad de descargarse el icono de la aplicación que les permitirá su acceso directo. Las funciones que se pueden realizar a través del visor son las siguientes: Navegación y visualización de contenidos (ortofotos de alta resolución, callejeros, mapas topográficos, etc), búsqueda

de nombres geográficos (calles, barrios, playas, etc), obtención de información individualizada de elementos geográficos, geolocalización mediante GPS, búsqueda de puntos de interés cercanos (farmacias, cines, bancos, etc), herramientas básicas de medición (longitudes y áreas) y creación de marcadores geográficos.

Asimismo, el usuario a través de este visor dispone de información actualizada, detallada y completa, ya que cuenta con nuevas capas de información como el Mapa de Ocupación de Suelo, el Mapa de Vegetación, entre otras, e información relacionada con los puntos de interés del Archipiélago. Además la información proporcionada por el visor está más actualizada y dispone de mayor calidad que la proporcionada por Google Earth.



 Función de Información



 Función de Búsqueda



INTERNACIONAL GRAFCAN recibe la visita de Ecuador y Uruguay

Ambas visitas reconocieron la gran labor que se está llevando a cabo en Canarias en el campo de la información geográfica y territorial

Siguiendo con la política de expansión hacia nuevos mercados internacionales, Cartográfica de Canarias, S.A (GRAFCAN) recibió el pasado mes de mayo las visitas de los integrantes del proyecto SIGTIERRAS procedentes de la República de Ecuador y de la Delegación de la Intendencia de Canelones Comuna Canaria, desde Uruguay. Ambos encuentros tuvieron un denominador común, el interés por la producción de información geográfica y el sistema de difusión de esta información.

En la visita de los integrantes del Programa Sistema Nacional de Información y Gestión de Tierras Rurales e Infraestructura Tecnológica - SIGTIERRAS - a las instalaciones de GRAFCAN en Santa Cruz de Tenerife, el Director General de Cartográfica de Canarias les presentó en líneas generales la razón de ser de la empresa, explicó detalladamente la Infraestructura de Datos Espaciales de Canarias (IDECanarias), las funcionalidades del visor, los productos y servicios que se encuentran a disposición de los usuarios, los procedimientos y el trabajo que hace posible la publicación de contenidos. Asimismo, se dieron a conocer algunas novedades como los da-



El Director General de GRAFCAN recibe a los integrantes del proyecto SIGTIERRAS



El Director Ejecutivo de la Unidad Ejecutora del Programa, Johnny Hidalgo, firma en el libro de visitas de GRAFCAN

tos **LIDAR** disponibles desde IDECanarias y el **visor** para Smartphones.

El proyecto **SIGTIERRAS** es un programa del Ministerio de Agricultura, Ganadería, Acuacultura y Pesca de la República de Ecuador que arrancó sus actividades en enero del 2009 y tiene como objetivo establecer un sistema de administración de la tierra rural a nivel nacional, que garantice su tenencia y proporcione información básica para la planificación del desarrollo y ordenamiento territorial.

Los integrantes de dicho proyecto mostraron especial interés en la "arquitectura" que hace posible la Infraestructura de Datos Espaciales de Canarias y que permite la publicación de contenidos geográficos y

“Uruguay se conformaría con solo un tercio de la producción de información geográfica de la que dispone Canarias”

territoriales. Su proyecto se encuentra en fase de producción de vuelos, ortofotos, etc. Esta cita permitió un intercambio de conocimientos y experiencias y consiguió una vez más que GRAFCAN se consolidará como empresa referencial en el ámbito de la información geográfica y territorial.

La segunda visita con tintes internacionales que recibió GRAFCAN en el mes de mayo se llevó a cabo por parte de la **Delegación de la Intendencia de Canelones Comuna Canaria**, procedentes de **Uruguay**.

La Intendencia de Canelones es una de las diecisiete Intendencias que componen Uruguay, la segunda más poblada después de la ciudad de Montevideo y está ubicada en el sureste del país. Además, es una Intendencia de gran relevancia para la cultura canaria, dado que allí se utiliza el gentilicio canario para denominar a sus habitantes.

Canelones Comuna Canaria es la institución oficial de la Intendencia de Canelones, a través de la cual se da difusión a las actividades, historia y cultura que se llevan a cabo en este Departamento.

Al igual que en el encuentro con los integrantes del proyecto SIGTIERRAS, la visita estuvo marcada por la exposición de los productos, servicios y últimas novedades de la empresa, resaltando de nuevo los avances obtenidos a través de los datos LIDAR.

Asimismo la visita sirvió para que los integrantes de la Delegación conocieran la metodología, los procedimientos y la tecnología que hacen posible la arquitectura de esta plataforma que se encuentra al servicio de los ciudadanos y de las administraciones.

La valoración de la visita por parte de la Delegación fue muy positiva. Destacaron que la información que



Presentación a la Delegación de la Intendencia de Canelones Comuna Canaria en la sala de juntas de GRAFCAN



El Director General de GFACAN les hace entrega del Mapa de Vegetación de Canarias

se genera a partir de este sistema tiene mucho potencial y aseguraron que Uruguay se conformaría con solo un tercio de la producción de información geográfica de la que dispone Canarias.

Ambas visitas han conseguido que GRAFCAN traspase nuevamente fronteras, cumpliendo la visión de convertirse, en el campo de la Ingeniería Geográfica, en un centro de referencia a nivel nacional e internacional.



ENTREVISTA

Coordinadora del Sistema de Información Territorial del Cabildo de Gran Canaria

Esther Rivero Ventura pertenece a la Consejería de Política Territorial del Cabildo de Gran Canaria y trabaja como coordinadora del [Sistema de Información Territorial del Cabildo de Gran Canaria](#). Ha sido la promotora del proyecto de información territorial en el cabildo y la encargada de introducir las herramientas del sistema de información geográfica en las diferentes Consejerías de la Administración. Para el desempeño de su trabajo utiliza normalmente el [Sistema de Información Territorial de Canarias](#).

1. *¿Hace mucho tiempo que utiliza los servicios ofrecidos por el Sistema de Información Territorial de Canarias?*

No sólo me siento usuaria de los servicios ofrecidos por el Sistema de Información Territorial de Canarias sino que soy participe en la producción de ese servicio. Por otra parte, en mi papel de usuaria utilizo los servicios de IDECanarias desde sus inicios.

2. *¿Cuáles son los servicios o productos de información geográfica más utilizados en su sector?*

En general utilizo todos los productos y servicios de información geográfica, pero los uso de dos formas diferentes: con una visión crítica, para ver dónde fallan y como herramientas para mi trabajo. En el Cabildo de Gran Canaria tenemos a nuestra disposición varias herramientas y sistemas, no solo la IDE, disponemos de [MAPA](#) en modo local y en modo remoto para ver datos de otras islas y Consejerías. Producimos tanta información territorial que no toda se consulta a través

de la IDE. Pero si es cierto, que cuando estoy fuera de mi puesto de trabajo en la administración pública, en el espacio privado, soy consciente que la IDE es la herramienta más cómoda y rápida para acceder a la información geográfica. Me refiero con ello, tanto a la IDE de Canarias como a la IDE de Gran Canaria ya que se aloja en GRAFCAN con idéntica tecnología y creo que hemos conseguido que la consulta en esas plataformas resulte simple, cómoda, rápida y directa, a diferencia del MAPA que su manejo resulta más complejo y engorroso ya que se gestiona volúmenes de información compleja no orientada a los ciudadanos.

3. *¿Cómo se traducen los servicios prestados en beneficios para su trabajo?*

El Sistema de Información Territorial del Cabildo de Gran Canaria nace a imagen y semejanza del Sistema de Información Territorial de Canarias. El Cabildo ha apostado por un equipo pequeño con una infraestructura humana formada por cuatro personas, con un presupuesto adecuado, que se encarga de impulsar y coordinar el trabajo dentro y fuera de la corporación. La materia de la ordenación del territorio y la necesidad de elaborar instrumentos de ordenación impulsa en 1994 el arranque del proyecto en el Cabildo de Gran Canaria. Se consideró adecuado adherirse a las iniciativas emprendidas por el Gobierno de Canarias (GRAFCAN) evitando duplicidades en recursos humanos, sistemas, tecnologías,... se puede concentrar las inversiones y no tener siete cabildos con "siete instala-

ciones redundantes". Desde mi punto de vista, se debe hacer una apuesta por la concentración de ciertos servicios en Cartográfica de Canarias en donde no tiene sentido la redundancia y concentrar los recursos en la actualización y mantenimiento de información de cada administración o unidad orgánica, pero a veces nos puede la tecnología y nos despistamos con los "cacharritos". En el Cabildo desde el año 1995 tratamos de centrar nuestros esfuerzos en la actualización de la información y en la formación de un catálogo de contenidos que vamos constituyendo con muchísimo esfuerzo.

Por otra parte, como coordinadora del Sistema de Información Territorial en el Cabildo de Gran Canaria me gustaría que éste se desarrolle llegando a todos los usuarios, que puedan beneficiarse de la información y de los análisis que ese permite, con un ritmo progresivo y con un rendimiento y costes satisfactorios para nuestra sociedad. Que se valore si ha merecido la pena estos quince años de esfuerzo y se observe como la información geográfica y los productos territoriales de GRAFCAN forman parte de las prácticas administrativas habituales de hoy.

4. ¿Cuáles son las tareas o funciones que realiza con ayuda del Sistema de Información Territorial de Canarias?

Todas las consejerías que ejercen acción de gobierno sobre el territorio utilizan las herramientas de información territorial. Hay que tener en cuenta que la IDE tanto de Canarias como la IDE de Gran Canaria no se utilizan como herramientas de trabajo sino como plataforma para la difusión de la información geográfica, como una canal de publicación de los contenidos geográficos. Somos conscientes de que los resultados de la acción de gobierno en materia de ordenación territorial deben ser transmitidos y difundidos al ciudadano, y una buena forma de hacer llegar esta información al ciudadano, es a través de la plataforma IDE.

En el Cabildo me encargo personalmente de recordar que este es el sentido de nuestro trabajo, no podemos olvidar que todo el proceso de construcción de datos territoriales (espaciales) debe converger en la plataforma IDE, que es la que existe para cubrir estos objetivos.

Cabildo de Gran Canaria

Inicio | Enlaces | Noticias | Contactar | Sugerencias | El portal del ciudadano | Buscar...

Bienvenido a IDE del Cabildo de Gran Canaria

La Infraestructura de Datos Espaciales del Cabildo de Gran Canaria pone a disposición de sus usuarios la información geográfica básica de Gran Canaria así como información temática de la isla. Todo ello a través de su visor y de servicios estándares definidos conforme a las especificaciones del OGC.

Estos servicios de carácter público garantizan la interoperabilidad de la información geográfica de Canarias, su inclusión efectiva en la Infraestructura de Datos Espaciales de España y dan cumplimiento a lo establecido en la Directiva 2007/2/CE del Parlamento Europeo y del Consejo denominada INSPIRE. Según esta directiva una infraestructura de información espacial engloba a metadatos, conjuntos de datos espaciales y los servicios de datos espaciales; los servicios y tecnologías de red; los acuerdos sobre puesta en común, acceso y utilización; y los mecanismos, procesos y procedimientos de coordinación y seguimiento establecidos, gestionados o puesto a disposición de conformidad con lo dispuesto en citada directiva.

Destacamos

Nuevo Servicio WMS de PTE 21

Se ha publicado en la IDEOranCanaria un nuevo servicio WMS con la información del Plan Territorial Especial del corredor de transporte público con infraestructura propia y modo guiado entre Las Palmas de Gran Canaria y Maspalomas (PTE-21). El plan fue aprobado en el BOC nº 123 del 24 de Junio de 2010 y la memoria está disponible desde la información que devuelve el servicio así como en la web del Cabildo de Gran Canaria destinada a la publicación de Planes Territoriales.

Modificación del servicio de Zonas de Uso en EMP

Se modifica el servicio WMS de Zonas de Uso en Espacio Natural Protegido para incorporar la capa de límites de Espacio Natural Protegido. La zonificación consolidada insular queda actualizada a fecha de 03/01/2011 con la aprobación del instrumento de ordenación del espacio natural de la Isla.

Menú principal

- Inicio
- Documentación
- Catálogo de Servicios
- Buscar
- Tutoriales
- Enlaces
- Noticias
- Contactar

Visor **Catálogo de Servicios** **Planes Territoriales Participación Pública** **Descarga Fototeca** **Descarga Cartoteca**

5. *¿Qué supondría para usted y para sus compañeros que IDECanarias dejara de ofrecer sus productos o servicios?*

Es inviable, por la sencilla razón de que existe un mandato social y un mandato jurídico que obliga a la administración a sacar de los cajones la información geográfica que genera. Es impensable que esta plataforma se apague. Distinto es que nos recorten las economías que nos ayudan a mantener esta plataforma, si se nos asfixia económicamente ya veremos que hacemos. Hay dos cosas claras frente a esta situación, tenemos que sacar a la luz la información que generamos y por otra parte existen consumidores, redactores de planeamiento, consultorías, equipos investigadores, estudiantes-proyectistas... que se están aprovechando de esta política de difusión y no me imagino decirle a estos colectivos que la información de la que disponen va a desaparecer y que ahora se la tienen que producir ellos. Sobre todo porque la disposición de esta información está generando economías de escalas, estos colectivos están ahorrando en los costes de producción puesto que la información ya está disponible, por lo tanto me parece impensable que esta situación se pueda dar, ¿Cómo lo haremos? ¿De dónde saldrá el dinero?... Lo iremos viendo.

“La filosofía de nuestros proyectos siempre ha sido de adhesión voluntaria, pero a veces haría falta un mecanismo vinculante, ya que en muchas ocasiones hemos tenido que tirar del “carro” en solitario”

6. *¿Cree que podríamos introducir alguna mejora en la plataforma IDECanarias que fuera positiva para la práctica de su trabajo? ¿Echa en falta algún tipo de información o servicio?*

Hay bastantes cosas que se van a tener que mejorar tanto dentro de las corporaciones, entre las corporaciones y a nivel tecnológico. Desde mi punto de vista, al servicio Web Map Service (WMS) le queda mucho por evolucionar tecnológicamente hablando. Es cierto

que no soy muy defensora de este protocolo, considero que anteriormente teníamos otros formatos que eran más libres y estaban más evolucionados, volver a empezar el camino de Web Map Service nos ha hecho retroceder en prestaciones. También es verdad, que todos los sistemas de información tienen problemas tanto en la producción de datos, en la coordinación entre departamentos, en la búsqueda de alcanzar un mantenimiento más fiable... Son problemas que siempre han existido y hemos tenido que trabajar contra ellos.

7. *Puede calificar del 1 al 5 las siguientes cualidades en relación a su experiencia con los productos y servicios ofrecidos. Siendo 1 la calificación más baja y 5 la calificación más alta.*

- Utilidad 4. La IDE como idea Europea tiene funcionalidades que el ciudadano no entiende. La directiva INSPIRE concibió esta plataforma con un objetivo prioritario, la interoperabilidad y la combinación de servicios, de ahí surgen los servicios Web Map Service. Esta funcionalidad el ciudadano no la usa, y desde mi punto de vista está muy lejos de usarla. El usuario utiliza la IDE como un portal web más. En mi opinión, la interoperabilidad es el punto más interesante que ha desarrollado la IDE, pero a su vez su fracaso más estrepitoso, porque simplemente no se está usando con esa función. Creo que la interoperabilidad se conseguirá a medio – largo plazo, me parece una idea fundamental y muy interesante que ahora estamos muy lejos de que sea eficiente pero que cuando lo sea, el público empezará a usarla.
- Facilidad de manejo 4. El Servicio Web Map Service tiene ciertas limitaciones tecnológicas, la carga de información, la impresión no es todo lo buena que debiera ser... Cuando hablo de estas limitaciones no digo que a largo plazo no se logre superarlas. Por otra parte, lo que sí reconozco es la potencialidad de difusión de la información ya sea a través de una plataforma que se llame IDE, geoportal... Al hacerme mayor voy creyendo más en

la necesidad de sacar de los cajones la información y difundirla, pero no de cualquier manera. Este objetivo ya veníamos trabajándolo con la aplicación MAPA pero no se adaptaba a las nuevas tecnologías Web ni a los protocolos definidos en INSPIRE. Lo que sí es cierto es que esta adaptación ha costado y está costando dinero y ahora no podemos mirar a los lados. La vieja tecnología hubiera aguantado algunos años más pero en 2007 salió la directiva que obligaba alcanzar unos resultados en 2012 y a regañadientes iniciamos la migración tecnológica, y eso que aún no habíamos visto venir la que nos venía encima.

- Calidad de la información 4. La información que se difunde es bastante buena. Yo soy especialmente puntillosa en que los datos estén bien documentados y que exista información auxiliar de apoyo. Existen complicaciones sobre todo cuando tu administración no es responsable del dato. Si es cierto, que en el planeamiento deberíamos hacer una revisión de los protocolos de mantenimiento y publicación, porque tal y como está existen redundancias y se cometen imprecisiones y errores.
- Adecuación a sus necesidades 4. El Cabildo dispone de una mesa de seguimiento para hacernos llegar las demandas de información y las necesidades de los Servicios y Consejerías, pero curiosamente no suelen llegar muchas sugerencias, eso me da que pensar que, o está todo perfecto o que se van adaptando o conformando con lo que hay, y claro, suele ser lo último. La filosofía de nuestros proyectos siempre ha sido de adhesión voluntaria, pero a veces haría falta un mecanismo vinculante. Hasta ahora nos ha venido muy bien la adhesión voluntaria puesto que hemos tenido libertad de trabajar con todo aquel que realmente ha querido, pero por el contrario nos ha obligado a tirar mucho del “carro” en solitario. Tenemos contenidos sin incorporar al sistema porque no hemos sabido comunicar o convencer de las ventajas o simplemente no ha interesado a terceros. Se ha trabajado en varios modelos como por ejemplo un

Decreto para el Sistema de Información Geográfica de Canarias como marco de cobertura, y ahora con la IDE existen unos anexos de contenidos de formación obligatoria y la posibilidad de definir órganos de referencia para según qué contenidos, y convendría ir definiendo el flujo de relaciones y los agentes responsables en la producción y mantenimiento, teniendo en GRAFCAN y en la IDE de Canarias la plataforma de recepción final.

Mayo 2011
Sara Acevedo González

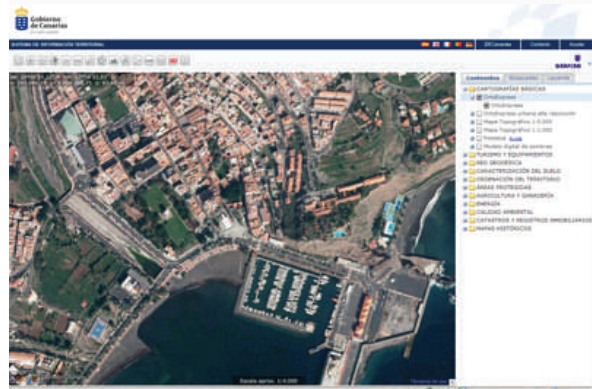
ÚLTIMAS PUBLICACIONES DE INFORMACIÓN GEOGRÁFICA

Mayo 2011

- Nuevas Ortofotos de Lanzarote y Fuerteventura en IDECanarias.
- Nueva OrtoExpress de Fuerteventura en MAPA.
- Nueva OrtoExpress de Lanzarote en MAPA.
- Nueva OrtoExpress de La Gomera en IDECanarias.
- Nueva OrtoExpress de La Gomera en MAPA.

Junio 2011

- Montes de Utilidad Pública (MUP) en IDECanarias
- La distribución de especies protegidas en IDECanarias.
- Nuevas OrtoExpress de La Gomera, Gran Canaria, Fuerteventura y Lanzarote en la Tienda Virtual.



Nueva OrtoExpress de La Gomera en IDECanarias
San Sebastián de La Gomera



Curso a los Técnicos de Emergencias en la isla de Gran Canaria



Instantánea del curso del Sistema de Información Territorial de Canarias en la isla de Gran Canaria



Instantánea del curso del Sistema de Información Territorial de Canarias en la isla de Tenerife

Cursos Sistema de Información Territorial de Canarias

GRAFCAN imparte formación al G.E.S de Canarias

GRAFCAN ha impartido sendos cursos de formación sobre el **Sistema de Información Territorial de Canarias**, al Grupo de Emergencias y Salvamento (G.E.S.) de Canarias y otros técnicos de emergencias. La formación tuvo lugar en Tenerife y en Gran Canaria el pasado mes de Abril y se centró básicamente en mostrar las herramientas del sistema más importantes a la hora de controlar el territorio en caso de una situación de emergencia.

Los alumnos pudieron conocer las funcionalidades más importantes de IDECanarias y del visor MAPA, además, se les mostró el nuevo visor para smartphones y el visor LIDAR 3D como utilidades que aportan un conocimiento del territorio fundamental para su labor diaria.

El Sistema de Información Territorial de Canarias recorre el Archipiélago

El pasado mes de mayo el personal de GRAFCAN recorrió el Archipiélago impartiendo cursos a los usuarios del Sistema de Información Territorial de Canarias. Los asistentes pudieron conocer las dos plataformas de difusión - [IDECanarias](#) y [MAPA](#) - de las que dispone el Gobierno de Canarias para poner al servicio de los ciudadanos y de las administraciones la información geográfica y territorial de las Islas.

3. Hemeroteca

Para visualizar una noticia hacer click sobre el título de la misma.

Fecha	Medio	Título
05/06/2011	El enfoque.es	El Gobierno de Canarias integra a la Comunidad autónoma en el Sistema Cartográfico Nacional
03/06/2011	Web Gobierno de Canarias	El Gobierno de Canarias integra a la Comunidad autónoma en el Sistema Cartográfico Nacional
03/06/2011	Noticanarias.com	El Gobierno de Canarias integra a la Comunidad autónoma en el Sistema Cartográfico Nacional
02/06/2011	Diariodelhenares.com	Idec Canarias lleva atendidas más de setecientos millones de peticiones de imágenes geográficas de las Islas
02/06/2011	Eldigitalsur.com	Idec Canarias lleva atendidas más de setecientos millones de peticiones de imágenes geográficas de las Islas
01/06/2011	ABC Digital	Más de 700 millones de peticiones de imágenes geográficas de Canarias

Documentos

1. Artículos
2. Tutoriales
3. [Hemeroteca](#)
4. Campaña de Hemeroteca en ciudadanía

Suscripción

- Seguir por RSS
- Seguir por email

El Blog de GRAFCAN cuenta con una sección de Hemeroteca

Los usuarios tienen a su disposición un historial de las noticias de GRAFCAN publicadas en los medios de comunicación en estos últimos años

GRAFCAN a través de su blog pone a disposición de los usuarios una nueva página denominada **Hemeroteca**, destinada a publicar las diferentes noticias sobre la actividad de la empresa que hayan tenido difusión en los medios de comunicación.

Este nuevo servicio se encuentra en el apartado *Documentos* de la página inicial de este blog.

La hemeroteca está ordenada por la fecha de la noticia, de más a menos recientes y permite al usuario visualizar el contenido de cada una a través del enlace que se activa pinchando sobre el título de la misma.

ESTADÍSTICAS IDECanarias



IDECanarias alcanza en 2011 los 700 millones de peticiones de imágenes

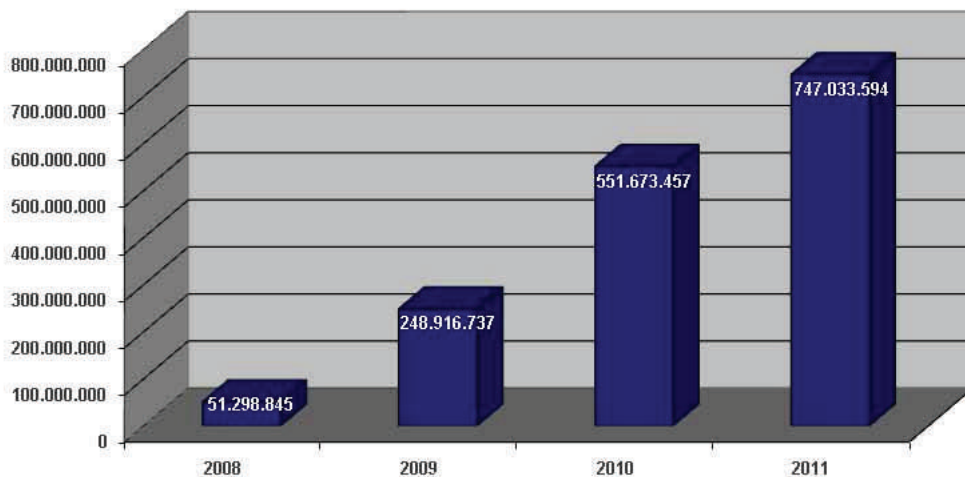
Desde que el Gobierno de Canarias pusiera en funcionamiento en mayo del 2008 la Infraestructura de Datos Espaciales de Canarias no se ha dejado de dar respuesta a la multitud de peticiones realizadas por los usuarios sobre el territorio canario.

En los primeros meses del presente año, IDECanarias ha alcanzado los 700 millones de peticiones de imá-

genes geográficas. La lista de los servicios más consumidos por los usuarios en estos primeros meses está encabezada por la OrtoExpress, seguida de la Ortofoto Urbana y el Callejero.

Cabe destacar, que el tiempo medio de repuesta a estas peticiones se ha mantenido en 0,20 segundos y el sistema no ha sufrido ningún corte de servicio pese algunas incidencias excepcionales en algunos de sus dos nodos, ubicado uno en Santa Cruz de Tenerife y otro en Las Palmas de Gran Canaria.

Peticiones de imágenes acumuladas por año a IDECanarias



Datos acumulados hasta junio de 2011

www.grafcan.es



c/ Panamá, 34 Naves 8 y 9
Polígono Costa Sur
38009 Santa Cruz de Tenerife
Tfno (+34) 922 23 78 69
Fax: (+34) 922 20 49 99

Avd. Juan XXIII Nº7, P.3—Of.9
Edificio Campo España 35004
Las Palmas de Gran Canaria
Tfno: (+34) 928 33 68 60
Fax: (+34) 928 32 06 79

Para más información, consulta o sugerencia, puede dirigirse a nosotros a través de nuestro correo electrónico:

orchilla@grafcan.com

Orchilla Meridiano 0º es una publicación digital de GRAFCAN
Edición: Mayo–junio2011 /Número 07
Copyright © 2011, Cartográfica de Canarias S.A.